 <p>Les Hôpitaux de Chartres</p>	<p>Fiche de poste</p>	<p>G.R.H. II - 2 Indice de version : Date d'application :</p>
<p>Gestion des Emplois et Compétences</p>		<p>Page : 1 / 3</p>

FICHE DE POSTE

IDENTIFICATION DU POSTE :

SERVICE : ONCOLOGIE HEMATOLOGIE GRADE : INFIRMIER EN SOINS GENERAUX

POSTE : INFIRMIERE EN HOSPITALISATION CONVENTIONNELLE (HC)

CODE REPERTOIRE DES METIERS : 1A604

DIPLOME REQUIS : DIPLOME D'ETAT D'INFIRMIER

CONNAISSANCES SOUHAITEES :

En lien avec la spécificité du service, et la fragilité des patients accueillis dans le service d'oncologie et hématologie, il est impératif de connaître :

- l'anatomie et la physiopathologie en cancérologie
- l'anatomie et la physiopathologie en hématologie
- les bonnes pratiques concernant l'ensemble des soins réalisés sur les abords veineux (CIP- PICCLINE - VVC - VVP)
- les bonnes pratiques concernant l'administration et la surveillance des produits de chimiothérapies
- les bonnes pratiques concernant l'administration et la surveillance des produits sanguins labiles
- les bonnes pratiques concernant la prise en charge des patients en isolement protecteur et/ou septique afin d'établir une priorité dans l'organisation des soins
- l'utilisation des différents outils mis à disposition (matériel biomédical, outil informatique, ...)
- les procédures dans le domaine de l'hygiène
- les techniques de communication en lien avec l'accompagnement des patients et des proches dans la maladie grave et jusqu'à la fin de la vie
- le fonctionnement du service et des structures extérieures sollicitées

PRESENTATION DU SERVICE D'AFFECTATION :

Le secteur d'HC comprend 20 chambres individuelles ; il accueille les patients relevant d'une prise en charge dans le domaine de l'oncologie et de l'hématologie, le service est rattaché au pôle HORG.

L'affectation des infirmières sur le secteur d'HC s'inscrit dans le fonctionnement global du service d'oncologie-hématologie, dont l'équipe se compose :

Equipe médicale :

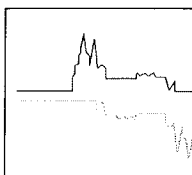
- 10 praticiens hospitaliers dont 1 médecin chef de service (9.3 ETP)
- + 1 médecin vacataire

Equipe paramédicale : sous la responsabilité du cadre supérieur de santé du pôle HORG

- 1 CDS (1 ETP)
- 15 IDE (13.4 ETP)
- 9 AS (8 ETP)
- 4 ASH (3.8 ETP)
- 5 secrétaires (4.6 ETP)

Soins de support :

- 1 psychologue (0.5 ETP)
- 1 biographe hospitalière (1 ETP dont 20% rémunéré par association du service)
- 1 esthéticienne (vacations rémunérées par l'association du service)
- Diététicienne, assistante sociale, kiné intervenant en transversalité

 <p>Les Hôpitaux de Chartres</p>	<p>Fiche de poste</p>	<p>G.R.H. II - 2 Indice de version : Date d'application :</p>
<p>Gestion des Emplois et Compétences</p>		<p>Page : 2 / 3</p>

DESCRIPTION DES ACTIVITES :

Accueil des patients :

L'IDE :

- accueille et installe le patient lors de son admission dans le service
- remet le livret d'information de l'établissement
- remet le formulaire de désignation de la personne de confiance
- donne l'information sur le dépôt de valeurs et réalise avec l'aide-soignante, si besoin, le dépôt en fonction de la décision du patient
- effectue si nécessaire une fiche d'inventaire
- effectue le « mouvement patient » dans le logiciel DxCare
- ouvre le dossier patient en rédigeant la macro-cible d'entrée
- inscrit dans le dossier les coordonnées de la personne à prévenir
- recueille les informations nécessaires une prise en charge du patient en lien avec des diagnostics infirmiers

Prise en charge du patient - Application des prescriptions :

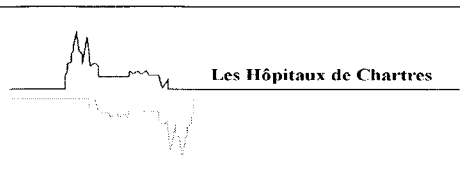
L'IDE :

- prend en charge les patients par secteur, en binôme avec l'AS
- prend en considération les informations nécessaires à la continuité des soins
- transmet par écrit dans le dossier et oralement lors des temps dédiés les informations nécessaires à la continuité des soins
- prend connaissance des prescriptions médicales et s'assure de leur validité
- administre les traitements prescrits et trace l'administration dans le dossier patient
- s'assure de l'efficacité des traitements administrés et surveille l'apparition éventuelle d'effets secondaires
- alerte le médecin en cas de non efficacité ou d'apparition d'effets secondaires
- veille à la prise en charge de la douleur et trace dans le dossier patient
- applique les prescriptions d'examens et trace dans le dossier patient
- s'assure de l'acheminement des prélèvements biologiques vers le laboratoire
- surveille les différents abords veineux (voies périphériques et voies centrales) et trace la surveillance dans le dossier patient
- assure la réfection chaque fois que nécessaire des pansements et trace dans le dossier patient

Prise en charge du patient dans sa globalité :

L'IDE :

- prend en compte la dimension psycho-sociale du patient et de ses proches
- développe des capacités d'écoute et de communication envers le patient et ses proches
- transmet par écrit dans le dossier patient et par oral lors des temps dédiés les informations recueillies lors d'entretiens avec le patient ou avec ses proches
- soumet la participation d'acteurs complémentaires dans la prise en charge du patient dans une recherche de prise en charge pluridisciplinaire (assistante sociale, diététicienne, kiné, psychologue, EMS, EGAL, esthéticienne, ...), en accord avec le patient
- contrôle, sous couvert du cadre de santé, l'organisation des soins infirmiers et l'organisation de travail des AS et des ASH et des étudiants qu'elle encadre



Tenue du dossier de soins :

L'IDE :

- connaît et utilise les différents supports de traçabilité des activités menées

Encadrement - Formation :

L'IDE :

- assure sa mission de formation et d'encadrement des stagiaires (étudiants, IDEL, ...) pendant la durée de leur stage, et des nouveaux arrivés
- assure sa mission de formation par des interventions ponctuelles au sein de l'IFSI- IFAS, dans un objectif de transmissions des savoirs

MODALITES D'EXERCICE :

Lieu de travail : HC d'oncologie et hématologie, Horaires habituels :
 en alternance avec le secteur d'HDJ, selon 6h30 - 14h30
 roulement et planning établi et affiché 14h00 - 21h30
 9h00 - 17h00

	Horaires	Périodicité
GARDES	Non	
ASTREINTES	Non	
ALTERNANCE JOUR/NUIT	Non	

RELATIONS PROFESSIONNELLES :

1) AU SEIN DU SERVICE :

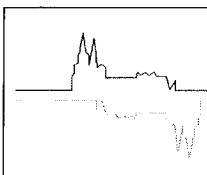
- équipe médicale
- équipe d'encadrement
- IDE
- ASH
- Secrétaires
- Esthéticienne
- Biographe
- psychologue

2) AVEC D'AUTRES SERVICES :

- IDE du 3C
- Diététicienne
- Service social
- Agents de liaison
- Service des admissions
- Pharmacie
- Laboratoires
- Service d'imagerie médicale
- Service de brancardage central
- Service de restauration

3) AVEC L'EXTERIEUR :

- COREL
- EFS
- HAD 28
- Acteurs de soins libéraux (IDEL, médecins traitants, ...)
- Pharmacies de ville

 <p>Les Hôpitaux de Chartres</p>	<h1>Fiche de poste</h1>	<p>G.R.H. II - 2 Indice de version : Date d'application :</p>
<p>Gestion des Emplois et Compétences</p>		<p>Page : 4 / 3</p>

- Prestataires de santé
- Sociétés de transports des patients

MOYENS MIS A DISPOSITION :

- ✓ **PROTOCOLES :**
 - Protocoles de chimiothérapies via le logiciel CHIMIO
 - Protocoles institutionnels via Intranet
- ✓ **EN EQUIPEMENTS DIVERS :**
 - Equipements informatiques permettant l'accès aux différents logiciels (DxCare, DxPlanning, CHIMIO, Intranet, ...)
 - dispositifs médicaux et matériels spécifiques à la prise en charge et à l'administration des traitements ou à la réalisation de certains actes (aiguilles de Huber, nécessaire à myélogrammes et BOM, dispositif pour administration de MEOPA, ...)
 - matériel biomédical (pompes à perfusion, réchauffeur à sang, ...)
- ✓ **FORMATIONS DIVERSES :**
 - formations aux soins de cancérologie
 - relation d'aide
 - prise en charge de la douleur aiguë et chronique, utilisation du MEOPA
 - accueil et prise en charge et accompagnement des patients en service d'oncologie
 - démarche clinique infirmière
 - accompagnement et soins palliatifs

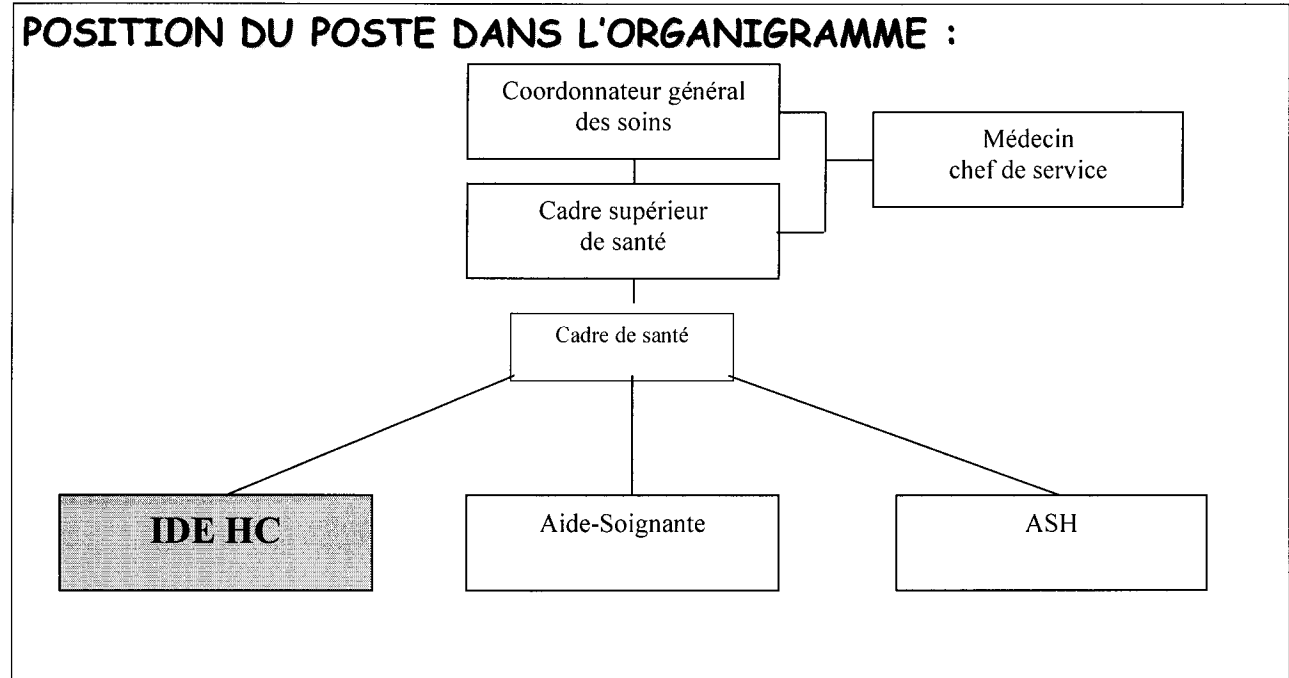
ENVIRONNEMENT DU POSTE :

Expositions :

- charge psychologique induite par l'accompagnement de patients atteints de maladies graves
- risque d'accidents d'exposition au sang
- risque d'accidents par exposition aux cytotoxiques

Equipements obligatoires :

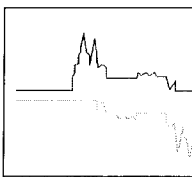
- port récurrent d'un masque
- change quotidien de la tenue professionnelle



OBSERVATIONS :

La confrontation à l'accompagnement des patients dans la maladie grave peut impliquer la confrontation à des situations de soins complexes. A ce titre, l'IDE peut participer au staff pluridisciplinaire hebdomadaire intitulé « RCP soins de support et situations difficiles ». Le soutien de l'EMSP peut également être proposé lors de situations ponctuelles.

Rédaction	Vérification	Approbation
Fonction :	Fonction :	Fonction :
Nom : TROUILLET V.	Nom : THALUET C.	Nom :
Date : 22.11.2010	Date : 20.11.2013 - 02.03.2016	Date :

 <p>Les Hôpitaux de Chartres</p>	<p>Fiche de poste</p>	<p>G.R.H. II - 2 Indice de version : Date d'application :</p>
<p>Gestion des Emplois et Compétences</p>		<p>Page : 1 / 3</p>

FICHE DE POSTE

IDENTIFICATION DU POSTE :

SERVICE : ONCOLOGIE HEMATOLOGIE GRADE : INFIRMIER EN SOINS GENERAUX

POSTE : INFIRMIERE EN HOPITAL DE JOUR (HDJ)

CODE REPERTOIRE DES METIERS : 1A604

DIPLOME REQUIS : DIPLOME D'ETAT D'INFIRMIER

CONNAISSANCES SOUHAITEES :

En lien avec la spécificité du service, et la fragilité des patients accueillis dans le service d'oncologie et hématologie, il est impératif de connaître :

- l'anatomie et la physiopathologie en cancérologie
- l'anatomie et la physiopathologie en hématologie
- les bonnes pratiques concernant l'ensemble des soins réalisés sur les abords veineux (CIP-PICCLINE - VVC - VVP)
- les bonnes pratiques concernant l'administration et la surveillance des produits de chimiothérapies
- les bonnes pratiques concernant l'administration et la surveillance des produits sanguins labiles
- l'utilisation des différents outils mis à disposition (matériel biomédical, outil informatique, ...)
- les procédures dans le domaine de l'hygiène
- le fonctionnement du service et des structures extérieures sollicitées

PRESENTATION DU SERVICE D'AFFECTION :

Le secteur d'hôpital de jour comprend 20 places ; il accueille les patients relevant d'une prise en charge ambulatoire dans le domaine de l'oncologie et de l'hématologie, service rattaché au pôle HORG. L'affectation des infirmières sur le secteur d'HDJ s'inscrit dans le fonctionnement global du service d'oncologie-hématologie, dont l'équipe se compose :

Equipe médicale :

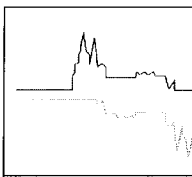
- 10 praticiens hospitaliers dont 1 médecin chef de service (9.3 ETP)
- + 1 médecin vacataire

Equipe paramédicale : sous la responsabilité du cadre supérieur de santé du pôle HORG

- 1 CDS (1 ETP)
- 15 IDE (13.4 ETP)
- 9 AS (8 ETP)
- 4 ASH (3.8 ETP)
- 5 secrétaires (4.6 ETP)

Soins de support :

- 1 psychologue (0.5 ETP)
- 1 biographe hospitalière (1 ETP dont 20% rémunéré par association du service)
- 1 esthéticienne (vacations rémunérées par l'association du service)
- Diététicienne, assistante sociale, kiné intervenant en transversalité

 <p>Les Hôpitaux de Chartres</p>	<h1>Fiche de poste</h1>	G.R.H. II - 2 Indice de version : Date d'application :
Gestion des Emplois et Compétences		Page : 2 / 3

DESCRIPTION DES ACTIVITES :

1 - Accueil des patients :

L'IDE :

- accueille et installe les patients à leur arrivée, en collaboration avec l'aide-soignante, et selon le plan établi par le logiciel DxPlanning lors de la programmation des séances
- s'assure de l'identité des patients (nom, prénom, date de naissance) et s'assure ou vérifie la pose du bracelet d'identification
- procède au mouvement patient dans le logiciel DxCare et à l'affectation de place
- ouvre le dossier court séjour dans le DPI via le logiciel DxCare et rédige la macro-cible d'entrée
- recueille les éléments de surveillance du patient, en collaboration avec l'AS

2 - Prise en charge des patients / application des prescriptions médicales / programmation des séances :

L'IDE :

- prend connaissance des informations nécessaires à la continuité des soins
- organise et réajuste si besoin la prise en charge des patients, en fonction des informations transmises
- prend connaissance des prescriptions médicales et s'assure de leur validité (identité patient, date de la prescription, identité du médecin prescripteur)
- s'assure de la concordance patient-prescription lors de la pose de chaque traitement
- assure l'administration des traitements médicamenteux selon la voie prescrite (per os, intraveineuse, intra-musculaire, sous-cutanée, transdermique)
- trace dans les outils de transmissions (Logiciels CHIMIO et DxCare + fiche d'administration papier) l'administration et la surveillance des traitements administrés
- surveille l'apparition d'éventuelle complication (extravasation - apparition de réaction allergique, ...)
- applique les mesures d'urgence en cas de complication
- surveille les abords veineux
- applique la prescription des examens
- assiste le médecin dans certains actes (ponction ascite, myélogramme, biopsie ostéo-médullaire, ...), en utilisant si besoin et selon la prescription médicale le MEOPA
- gère la programmation des séances en HDJ via DxPlanning, en fonction des cycles des protocoles de traitement, et selon les indications transmises par le médecin
- s'assure des modalités de transport des patients
- assure la vérification mensuelle du chariot d'urgence

3 - Prise en charge du patient dans sa globalité :

L'IDE :

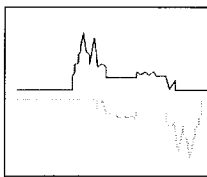
- prend en compte la dimension psycho-sociale du patient et ses proches
- démontre les capacités d'écoute et de communication nécessaires à l'accompagnement des patients atteints de maladies graves
- propose l'aide et le soutien adapté en fonction des besoins dépistés et en accord avec le patient (psychologue, assistante sociale, diététicienne, ...)

4 - Régulation de l'activité :

Cette activité est plus particulièrement attribuée à l'infirmière de régulation (IDER), selon les modalités précisées dans l'encadré « OBSERVATIONS ».

L'IDER :

- contacte par téléphone les patients en amonts des séances afin de mener une évaluation clinique partagée avec le médecin dans une recherche d'optimisation des validations anticipées des chimiothérapies

 <p>Les Hôpitaux de Chartres</p>	<h1>Fiche de poste</h1>	<p>G.R.H. II - 2 Indice de version : Date d'application :</p>
Gestion des Emplois et Compétences		Page : 3 / 3

- programme la 1^{ère} séance de traitement en HDJ, en lien avec les informations transmises par le médecin référent du patient
- reprogramme si besoin les séances de traitement devant être reportées, en lien avec les informations transmises par le médecin référent du patient
- veille à une bonne répartition de la charge en soins sur la journée et sur la semaine, en vérifiant la programmation des journées à venir, et si besoin réajuste
- contacte et informe par téléphone les patients dont la programmation de séance a été modifiée
- fait le lien avec le COREL pour la programmation des séances des patients suivis par cette structure
- réceptionne les résultats des bilans biologiques et transmet au médecin les anomalies repérées
- fait un point régulier avec ses collègues d'HDJ et le CDS sur la programmation des jours à suivre
- gère les appels téléphoniques

5 - Encadrement - Formation :

L'IDE :

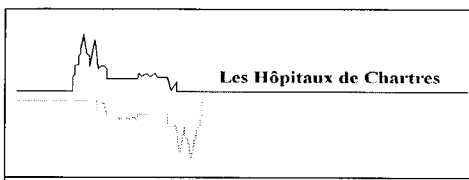
- assure sa mission de formation et d'encadrement des stagiaires (étudiants, IDEL, ...) pendant la durée de leur stage
- assure sa mission de formation par des interventions ponctuelles au sein de l'IFSI- IFAS, dans un objectif de transmissions des savoirs

MODALITES D'EXERCICE :

Lieu de travail : HDJ d'oncologie et hématologie, **Horaires habituels :** Du lundi au vendredi, sauf jours fériés en alternance avec le secteur d'hospitalisation conventionnelle, selon roulement et planning établi et affiché

8h30 - 16h30
 9h - 17h
 10h - 18h
 11h - 19h

	Horaires	Périodicité
GARDES	non	
ASTREINTES	non	
ALTERNANCE JOUR/NUIT	non	

 <p>Les Hôpitaux de Chartres</p>	<h1>Fiche de poste</h1>	<p>G.R.H. II - 2 Indice de version : Date d'application :</p>
<p>Gestion des Emplois et Compétences</p>		<p>Page : 4 / 3</p>

RELATIONS PROFESSIONNELLES :

1) AU SEIN DU SERVICE :

- équipe médicale
- équipe d'encadrement
- AS
- ASH
- Secrétaires
- Esthéticienne
- Biographe
- psychologue

2) AVEC D'AUTRES SERVICES :

- IDE du 3C
- Diététicienne
- Service social
- Agents de liaison
- Service des admissions
- Pharmacie
- Laboratoires
- Service d'imagerie médicale
- Service de brancardage central
- Service de restauration

3) AVEC L'EXTERIEUR :

- Laboratoires de ville
- COREL
- EFS
- HAD 28
- Acteurs de soins libéraux (IDEL, médecins traitants, ...)
- Pharmacies de ville
- Prestataires de santé
- Sociétés de transports des patients

MOYENS MIS A DISPOSITION :

- ✓ **PROTOCOLES :**
 - Protocoles de chimiothérapies via le logiciel CHIMIO
 - Protocoles institutionnels via Intranet
- ✓ **EN EQUIPEMENTS DIVERS :**
 - Equipements informatiques permettant l'accès aux différents logiciels (DxCare, DxPlanning, CHIMIO, Intranet, ...)
 - dispositifs médicaux et matériels spécifiques à la prise en charge et à l'administration des traitements ou à la réalisation de certains actes (aiguilles de Huber, nécessaire à myélogrammes et BOM, dispositif pour administration de MEOPA, ...)
 - matériel biomédical (pompes à perfusion, réchauffeur à sang, ...)
- ✓ **FORMATIONS DIVERSES :**
 - formations aux soins de cancérologie
 - relation d'aide
 - prise en charge de la douleur aiguë et chronique, utilisation du MEOPA
 - organisation de l'activité en HDJ
 - accueil et prise en charge des patients en HDJ d'oncologie
 - démarche clinique infirmière

ENVIRONNEMENT DU POSTE :

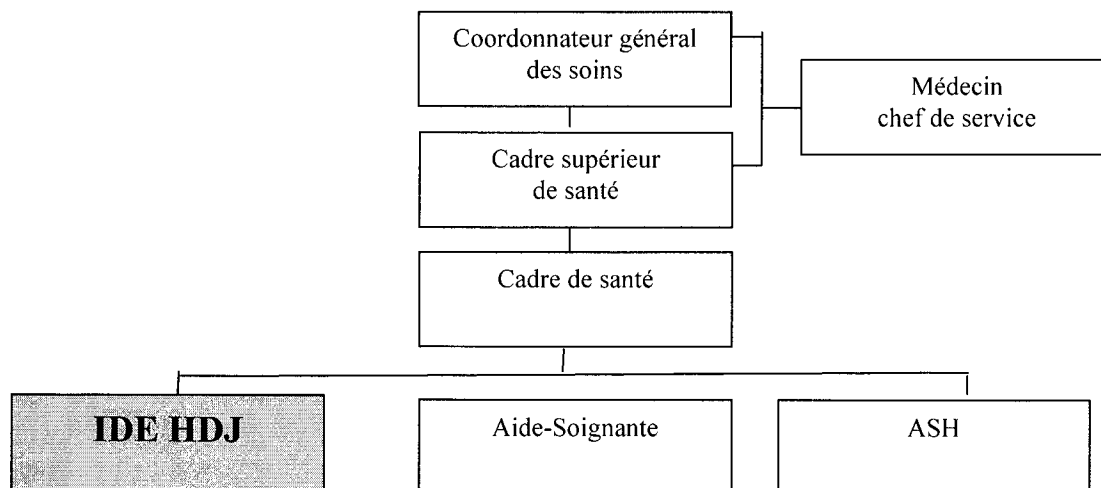
Expositions :

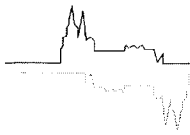
- charge psychologique induite par l'accompagnement de patients atteints de maladies graves
- risque d'accidents d'exposition au sang
- risque d'accidents par exposition aux cytotoxiques

Equipements obligatoires :

- port récurrent d'un masque
- change quotidien de la tenue professionnelle

POSITION DU POSTE DANS L'ORGANIGRAMME :



 <p>Les Hôpitaux de Chartres</p>	<h1>Fiche de poste</h1>	<p style="text-align: right;">G.R.H. II - 2</p> <p>Indice de version : Date d'application :</p>
<p>Gestion des Emplois et Compétences</p>		<p>Page : 6 / 3</p>

OBSERVATIONS :

L'intégration de l'IDE d'oncologie-hématologie à l'activité de l' HDJ d'oncologie-hématologie est décidée par l'équipe d'encadrement du service, après une expérience de au moins une année dans le secteur d'hospitalisation conventionnelle du service, en fonction des compétences démontrée dans l'organisation du travail et dans la compréhension et application des protocoles de chimiothérapies.

En accord avec la Direction des soins et l'équipe d'encadrement du service, le poste d'infirmière de régulation est intégré sur la base du volontariat des infirmières ayant une expérience en HDJ et ayant les compétences requises dans le domaine de la programmation, et des suivis téléphoniques des patients.

Rédaction	Réactualisation	Approbation
<p>Fonction : Cadre de santé</p>	<p>Fonction : Cadre de santé</p>	<p>Fonction :</p>
<p>Nom : TROUILLET V.</p>	<p>Nom : THALUET C.</p>	<p>Nom :</p>
<p>Date : 22.11.2010</p>	<p>Date : 20.11.2013 - 24.07.2015 - 11.02.2016</p>	<p>Date :</p>